

Pronti per le emergenze

Proteggi te stesso e i tuoi cari
durante un blackout



Anche se facciamo del nostro meglio per prevenirli, è possibile che si verifichino blackout inaspettati. Vogliamo che tutti i nostri clienti siano preparati in caso di emergenza.

Questa guida ti aiuterà a elaborare un piano, a raccogliere i rifornimenti necessari e a restare al sicuro prima, durante e dopo un blackout.

Tabella dei contenuti

3 Risorse utili

4 Prepararsi alla tempesta

5 Contatti importanti

6 Componenti del kit di emergenza

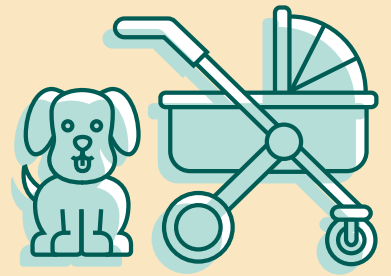
7 Prima di segnalare un blackout

8 Blackout: cosa fare e cosa non fare

9 Norme di sicurezza durante un blackout

11 Motivi per i quali la corrente potrebbe interrompersi

12 Come viene ripristinata l'energia



Hai bambini piccoli o animali domestici in casa, oppure vivi con persone che hanno bisogno di particolare assistenza?

Questa guida descrive i passaggi extra che dovrai seguire per proteggere i tuoi cari.

Risorse utili

Chiama il 911 per la polizia, i vigili del fuoco o per le emergenze mediche.

LINEA TELEFONICA D'EMERGENZA TORONTO HYDRO

Segnalaci i blackout o le interruzioni sulle linee elettriche 24 ore su 24, 7 giorni su 7.

416-542-8000 (premi 1)

311 TORONTO

Informazioni 24 ore su 24, 7 giorni su 7, sui servizi cittadini non relativi alle emergenze, compresi gli spazi pubblici dotati di riscaldamento e raffreddamento, la rimozione e la potatura degli alberi e altro ancora.

Componi il 3-1-1
toronto.ca/311
@311Toronto

PUBLIC SAFETY CANADA

Informazioni e risorse sulla sicurezza e su come prepararsi alle emergenze.

getprepared.ca

ELECTRICAL SAFETY AUTHORITY

Informazioni sulla sicurezza e sulle ispezioni elettriche.

1-877-372-7233
esasafe.com

GESTIONE DELLE EMERGENZE IN ONTARIO

Allarmi a livello provinciale, aggiornamenti e informazioni relativi a situazioni di emergenza o disastri ambientali.

ontario.ca/alert
@OntarioWarnings

ENVIRONMENT CANADA

Informazioni pubbliche sugli allarmi meteo e previsioni del tempo.

weather.gc.ca

CROCE ROSSA CANADESE

Assistenza alle comunità colpite dalle emergenze.

1-800-418-1111
redcross.ca

ST. JOHN AMBULANCE

Supporto di emergenza attraverso pronto soccorso, trasporti medici e servizi di evacuazione.

416-967-4244
sja.ca

CANADA MORTGAGE AND HOUSING CORPORATION

Informazioni sulla rioccupazione della casa dopo un blackout prolungato.

1-800-668-2642
cmhc-schl.gc.ca

INSURANCE BUREAU OF CANADA

Informazioni sui tipi di polizze assicurative e sulle coperture previste.

416-362-2031
ibc.ca

TELEHEALTH ONTARIO

Domande e preoccupazioni in merito alle condizioni mediche.

1-866-797-0000
ontario.ca/page/get-medical-advice-telehealth-ontario

Prepararsi alla tempesta

È importante essere sempre preparati: segui questo elenco e assicurati che tutti i membri della tua famiglia sappiano esattamente cosa fare in caso di emergenza.



Come prepararsi per le emergenze

1. Stampa questa guida e conservala in un luogo sicuro.
2. Prepara o rinnova il tuo kit di emergenza da 72 ore.
3. Aggiorna i numeri dei tuoi contatti di emergenza.
4. Stabilisci un luogo di incontro in caso di evacuazione.



Apparecchiature mediche ad alimentazione elettrica?

Se una delle persone che abita con te è collegata ad apparecchiature mediche ad alimentazione elettrica, come respiratori o macchine per la dialisi renale, è necessario registrarsi presso di noi per gli avvisi sulle interruzioni di corrente programmate.

Chiama il **416-542-8000** o compila il modulo all'indirizzo:

torontohydro.com/beprepared



Ricevi gli avvisi!

Iscriviti ora per ricevere via e-mail le notifiche relative ai blackout e al ripristino della corrente, all'indirizzo:

mytorontohydro.com (sezione I miei servizi - My Services)



In caso di condizioni meteorologiche estreme

1. Controlla le apparecchiature a tua disposizione (come i termosifoni), e trova un modo per proteggerle.
2. Spegni e scollega qualsiasi apparecchiatura elettrica che non sia necessaria.
3. Metti in carica il tuo telefono, in modo da non avere la batteria scarica in caso di blackout.
4. Esegui il rinnovo di eventuali ricette mediche.
5. Chiudi porte e finestre e metti al riparo mobili e attrezzature per esterni.
6. Riempi il serbatoio del tuo veicolo e parcheggialo in un'area protetta, se possibile.

Contatti importanti

Prenditi tutto il tempo necessario per annotare qualsiasi dettaglio importante che possa essere utile in caso di emergenza. Assicurati che ogni membro del tuo nucleo familiare sappia dove reperire tali informazioni.

PUNTO DI RACCOLTA PER LE EMERGENZE

Posizione:

CONTATTI DI EMERGENZA

Nome:

Indirizzo:

Telefono:

MEDICO DI FAMIGLIA

Nome:

Telefono:

Ricette mediche/dosi/condizioni mediche/dispositivi medici:

FARMACIA

Indirizzo:

Telefono:

COMPAGNIA ASSICURATIVA

Nome:

Telefono:

Numero di polizza domestica:

Numero di polizza automobilistica:



Tre modi per restare sempre informati

1. Controlla gli aggiornamenti di stato relativi ai blackout nella tua zona con la nostra mappa online:

[torontohydro.com/
outagemap](https://torontohydro.com/outagemap)

2. Segui [@torontohydro](https://twitter.com/torontohydro) su Twitter per gli ultimi aggiornamenti.
-

3. Segui i media locali per ricevere notizie, aggiornamenti e disposizioni da parte delle autorità, oppure chiedi a familiari e amici di tenerti a conoscenza degli ultimi aggiornamenti.

Componenti del kit di emergenza



Cibo e acqua

- Acqua in bottiglia (4 litri per persona al giorno)
- Cibi non deperibili, pronti al consumo
- Apriscatole manuale
- Piatti, bicchieri e posate monouso



Pronto soccorso e farmaci

- Kit di pronto soccorso
- Scorte per una settimana completa di farmaci essenziali e copie di tutte le ricette mediche
- Borsa frigo e impacchi di ghiaccio per mantenere tutti i farmaci a bassa temperatura



Strumenti e rifornimenti di base

- Torce elettriche e batterie nuove
- Fiammiferi e accendini
- Radio a carica manuale o a batteria
- Caricabatterie per auto o power bank per la ricarica dei dispositivi elettronici
- Kit di strumenti di base comprensivo di coltello multiuso, pinze, cacciavite, nastro adesivo e chiave inglese
- Sacchetti della spazzatura e rotoli di carta
- Ago e filo
- Carta e penna
- Estintore
- Razzi di segnalazione e fischietto
- Contanti (durante un blackout, gli sportelli automatici potrebbero non essere operativi)



Igiene

- Secchio di buona fattura, da usare come toilette d'emergenza
- Calce clorurata in polvere, disinfettante e insetticida per la casa
- Candeggina liquida per uso domestico o compresse per purificare l'acqua
- Sacchetti di plastica richiudibili
- Gel disinfettante per le mani



Per bambini e neonati

- Latte in polvere e biberon
- Pannolini e salviette
- Farmaci



Per animali domestici

- Cibo, acqua e ciotole
- Guinzaglio, pettorina e museruola
- Targhette identificative e documenti di proprietà
- Farmaci e libretti di vaccinazione
- Numero di telefono del rifugio per animali locale

Prima di segnalare un blackout

Il blackout è limitato alla tua casa?

Se ai tuoi vicini non manca la corrente, potrebbe essere scattato l'interruttore principale della tua abitazione. Te ne accorgerai osservando l'interruttore, che si trova a metà strada tra la posizione di spegnimento ("off") e di accensione ("on"). Ecco come effettuare il reset in modo sicuro:

- 1 Scollega qualsiasi apparecchio che potrebbe aver causato il sovraccarico.
- 2 Facendo luce con una torcia, apri il quadro elettrico.
- 3 Sposta l'interruttore su "off", e poi nuovamente su "on".
- 4 Se l'interruttore scatta di nuovo, non resettarlo. Ciò potrebbe essere indice di un problema più grave, e potrebbe essere necessario contattare un elettricista qualificato.
- 5 Se nella tua abitazione sono ancora presenti i fusibili anziché gli interruttori, sostituisci il fusibile bruciato.



L'intero quartiere è interessato dal blackout?

Se tutti i residenti della tua via sono rimasti senza corrente, segnala online il blackout di quartiere, all'indirizzo

[torontohydro.com/
reportoutage](https://torontohydro.com/reportoutage)

o chiama il

416-542-8000.

Blackout: cosa fare e cosa non fare



Cosa fare

- Assicura porte e finestre e metti al riparo mobili e attrezzature per esterni
- Utilizza una torcia elettrica invece delle candele, quando possibile. Se usi le candele, non lasciarle mai incustodite
- Scollega qualsiasi elettrodomestico e apparecchiatura elettronica, e regola i termostati al minimo per proteggerli da sbalzi di tensione al momento del ripristino dell'alimentazione
- Confeziona i cibi deperibili come latte, latticini, carne, pesce, uova e avanzi in una borsa frigo con ghiaccio
- Butta qualsiasi alimento scongelato che sia stato sottoposto a una temperatura di 4°C o più per oltre due ore. In caso di dubbio, gettalo nell'immondizia
- Controlla lo stato di salute di amici e vicini di casa, e offri loro aiuto in caso di bisogno
- Limita l'uso del telefono cellulare per conservarne l'autonomia, passando alla modalità di risparmio della batteria
- In inverno, tieni alcuni rubinetti leggermente aperti per evitare il congelamento dei tubi
- Tieni i generatori all'aperto, a distanza sufficiente da finestre e porte



Cosa non fare

- Non utilizzare griglie per il barbecue, stufe a propano o generatori portatili in spazi interni o chiusi come garage, verande al coperto e rimesse. Tali apparecchi generano monossido di carbonio, che può risultare fatale
- Non usare una stufa a gas come fonte di calore
- Non aprire il frigorifero o il congelatore se non strettamente necessario. Un congelatore pieno può mantenere gli alimenti surgelati per un massimo di 48 ore, fin quando lo sportello rimane chiuso. Un frigorifero non aperto può mantenere gli alimenti a basse temperature per circa quattro ore
- Non avvicinarti a zone di acqua stagnante, come seminterrati o edifici allagati
- Non toccare e non avvicinarti ai cavi elettrici abbattuti. Resta a una distanza di almeno 10 metri (circa la lunghezza di uno scuolabus) e chiama immediatamente il **416-542-8000 (premendo 1)**

Norme di sicurezza durante un blackout



Sicurezza relativa ai generatori

- Utilizza solo generatori portatili all'aperto, per evitare l'avvelenamento da monossido di carbonio
- Tieni i generatori a una distanza sufficiente da finestre e porte aperte
- Non collegare mai un generatore direttamente alla rete elettrica domestica. Collega qualsiasi apparecchio direttamente alla presa del generatore
- Utilizza una prolunga esterna per impieghi gravosi
- Segui le istruzioni del produttore per la messa a terra del generatore
- Se avverti nausea, vertigini, sonnolenza o hai difficoltà respiratorie durante l'utilizzo di un generatore, prendi immediatamente aria fresca e rivolgiti a un medico



Sicurezza in caso di allagamento

- Non entrare mai in un seminterrato allagato, a meno che tu non sia assolutamente sicuro che l'alimentazione sia scollegata
- Se il seminterrato è allagato e la corrente è accesa, chiama il numero **416-542-8000** per staccare la corrente
- Non staccare mai la spina o scollegare un apparecchio se per farlo devi stare in acqua. Anche il pavimento umido rappresenta un pericolo
- Non utilizzare apparecchi, prese, interruttori o quadri elettrici immersi in acqua fino a quando non sono stati controllati e ripuliti da un elettricista qualificato
- Mantieni cavi e generatori al riparo dall'acqua



Se devi uscire di casa

Ecco come proteggere l'impianto idraulico se devi uscire di casa. In caso di dubbio, contatta un idraulico qualificato.

1. Spegni l'interruttore principale della tua abitazione.
2. Spegni la condotta dell'acqua dal punto in cui si immette nell'abitazione. Proteggi il contatore, la valvola e il tubo di ingresso con coperte o materiale isolante.
3. Partendo dall'ultimo piano della tua casa, apri tutti i rubinetti e tira gli sciacquoni per scaricare l'acqua dall'impianto idraulico.
4. Una volta prosciugato, riapri la condotta dell'acqua per permettere la fuoriuscita di un flusso d'acqua esiguo. Apri solo il rubinetto dell'acqua fredda dello scarico (lavandino), oppure apri la valvola di scarico nel seminterrato e chiudi tutti i rubinetti.
5. Non tutti i serbatoi dell'acqua calda sono uguali: dovrai capire se è necessario svuotare il serbatoio della tua abitazione o meno. Alcuni scaldabagni a gas funzionano anche in caso di interruzione di corrente. Se devi svuotare il vostro serbatoio dell'acqua calda, fai passare un tubo flessibile dalla valvola allo scarico.



Dopo il blackout

- Se l'hardware e i cavi che passano dal punto di raccordo a lato dell'abitazione e all'interno della stessa sono danneggiati, è necessario che un elettricista autorizzato dall'Electrical Safety Authority (ESA) li ripari, prima di poter ripristinare il servizio.
- Segnala al 311 la presenza di alberi danneggiati o rami caduti sulle proprietà cittadine
- Se un albero si trova all'interno della tua proprietà e nei pressi di una linea elettrica, chiama un giardiniere qualificato
- Controlla che il tuo seminterrato non sia allagato. Non avvicinarti all'acqua stagnante
- Riaccendi a poco a poco gli apparecchi essenziali. Attendi da 10 a 15 minuti prima di effettuare il collegamento alla rete, per consentire all'impianto elettrico di stabilizzarsi
- Prima di accendere lo scaldabagno, assicurati che sia pieno d'acqua. In caso contrario, potrebbe causare danni ai corpi riscaldanti
- Effettua il reset di orologi elettrici, timer automatici e allarmi
- Esegui il rifornimento del kit di emergenza

Motivi per i quali la corrente potrebbe interrompersi

Aggiorniamo e ampliamo continuamente la rete elettrica di Toronto per migliorare l'affidabilità e la flessibilità del servizio della nostra città costantemente in crescita. A discapito di un'accurata pianificazione e di una preparazione eseguita con largo anticipo, potrebbero verificarsi saltuarie interruzioni di corrente. Queste sono alcune delle cause più comuni.

CONDIZIONI METEOROLOGICHE AVVERSE

- Forte vento, tempeste, ghiaccio e neve possono far cadere alberi e rami sulle linee elettriche e danneggiare altre apparecchiature elettriche
- La pioggia e le inondazioni possono danneggiare le linee aeree e sotterranee

GUASTI TECNICI

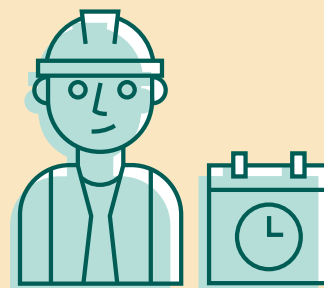
- L'invecchiamento delle infrastrutture può causare il malfunzionamento delle apparecchiature
- Possono verificarsi guasti anche a causa della complessità delle apparecchiature elettriche

PERDITA DI APPROVVIGIONAMENTO

La perdita di approvvigionamento si verifica in caso di problemi di alimentazione presso Hydro One, che non è in grado di fornirci energia elettrica. Nel caso in cui si verifichi una simile eventualità, non saremo in grado di fornire energia elettrica ai nostri clienti fino a quando Hydro One non effettuerà le dovute riparazioni.

ALTRE CAUSE DEI BLACKOUT

- Durante gli incidenti automobilistici, i veicoli coinvolti possono abbattere gli idranti o le linee elettriche
- Gli scoiattoli e altri animali possono entrare a contatto con le nostre apparecchiature e causare danni alle stesse
- Le imprese edili di terze parti possono colpire accidentalmente una linea sotterranea durante gli scavi
- Gli alberi non tagliati possono entrare a contatto con le linee elettriche



Interruzioni di corrente programmate

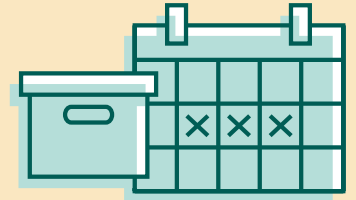
Le interruzioni di corrente vengono occasionalmente programmate per consentire alle nostre squadre di completare in sicurezza i lavori di riparazione, manutenzione o aggiornamento delle apparecchiature. Se necessario, faremo del nostro meglio per informare i clienti con largo anticipo.

Come viene ripristinata la corrente

Un'interruzione di corrente può durare alcuni minuti o per un periodo di tempo prolungato. Le nostre squadre lavorano 24 ore su 24 per ripristinare l'energia nel modo più rapido e sicuro possibile.

Quando viene segnalata un'interruzione di corrente, procediamo rispettando i seguenti passaggi:

- 1 Invio delle squadre sul posto**
Le squadre si recano nei luoghi in cui la corrente è stata interrotta percorrendo le vie della città e potrebbero, quindi, essere rallentate dal traffico.
- 2 Valutazione dei danni**
Potrebbe essere necessario molto tempo per determinare l'esatta ubicazione dell'origine del problema, soprattutto nel caso di apparecchiature sotterranee. Non è possibile effettuare riparazioni fino a quando non viene determinata la causa del problema.
- 3 Completamento delle riparazioni**
Pur facendo del nostro meglio per garantire un ripristino rapido, potremmo impiegare più tempo del previsto.
- 4 Test delle apparecchiature**
Le squadre si assicurano che il problema sia stato risolto e che l'alimentazione possa essere ripristinata in modo sicuro.
- 5 Ripristino della corrente**
Ripristiniamo la corrente elettrica delle strutture di tutti i clienti interessati.



Lo sapevi?

Solo il 12% degli abitanti dell'Ontario dispone di un kit di emergenza con scorte sufficienti per tre giorni. Il clima della nostra regione è assolutamente imprevedibile, pertanto è meglio essere sempre pronti al peggio. Che si tratti di una tempesta di ghiaccio, di un'inondazione improvvisa o di un tornado, dopo lo scoppio di una crisi potrebbe volerci un po' di tempo prima che arrivino i soccorsi. Per questi e altri motivi, ognuno deve essere in grado di badare a se stesso per almeno 72 ore.