

# 应急准备

停电时保护自己和家人



虽然我们会尽最大努力防止停电，但偶尔还是会发生意外停电。因此，我们希望所有客户为紧急情况做好准备。

本指南涵盖停电前、停电期间和停电后的各个环节，将帮助您制定计划、准备物资和确保安全。

# 目录

## 3 需要知道的重要资源

---

## 4 停电前的准备

---

## 5 重要联系信息

---

## 6 应急包检查清单

---

## 7 报告停电之前

---

## 8 停电注意事项

---

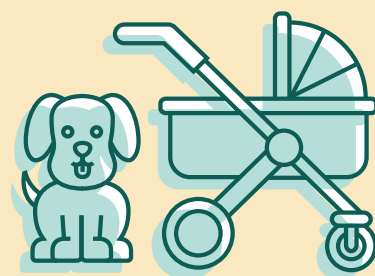
## 9 停电期间的安全事项

---

## 11 为何会停电

---

## 12 如何恢复供电



家中是否有幼儿、宠物或其他需要特殊帮助的成员？

本指南概述了有助于保护家人的其他必要步骤。

# 需要知道的重要资源

报警、消防或医疗急救，请拨打 911。

## TORONTO HYDRO公司 应急热线

全天候接受停电或电线掉落报告。

**416-542-8000 (按 1)**

## 311 TORONTO

全天候提供有关非应急城市服务的信息，包括供暖和制冷中心、树木移除/修剪等。

拨打 **3-1-1**  
**toronto.ca/311**  
**@311Toronto**

## 加拿大公共安全部

提供有关安全和应急准备的信息和资源。

**getprepared.ca**

## 电力安全局

提供有关电力安全和检查的信息。

**1-877-372-7233**  
**esasafe.com**

## 安省应急管理局

提供全省范围内有关紧急情况或灾难的警报、动态和信息。

**ontario.ca/alert**  
**@OntarioWarnings**

## 加拿大环境部

提供公共天气警报和预报信息。

**weather.gc.ca**

## 加拿大红十字会

向受紧急情况影响的社区提供援助。

**1-800-418-1111**  
**redcross.ca**

## 圣约翰救护机构

通过急救、医疗运输和疏散服务提供紧急救助。

**416-967-4244**  
**sja.ca**

## 加拿大抵押贷款与住房公司 (CANADA MORTGAGE AND HOUSING CORPORATION)

提供有关长时间停电后重新使用房屋的信息。

**1-800-668-2642**  
**cmhc-schl.gc.ca**

## 加拿大保险局

提供有关保单类型和承保范围的信息。

**416-362-2031**  
**ibc.ca**

## 安省健康热线 (TELEHEALTH ONTARIO)

解答有关健康的疑问和担忧。

**1-866-797-0000**  
**ontario.ca/page/  
get-medical-advice-  
telehealth-ontario**

# 停电前的准备

未雨绸缪总归是好的 — 按照下表做准备，确保您家中的每一位成员都准确地知道如何应对紧急情况。



## 做好应急准备

1. 打印本指南并保管在安全的地方。
2. 准备或更新您的 72 小时应急包。
3. 更新您的紧急联系人电话。
4. 确定一个集合地点，以便在疏散后重聚。



## 需要电动医疗设备?

如果您有家人需要依赖电动医疗设备，例如呼吸机或肾透析机，请向我们登记，以便接收计划停电通知。

致电 **416-542-8000** 进行登记或在线填写登记表：

**[torontohydro.com/beprepared](https://torontohydro.com/beprepared)**



## 注意!

立即在以下网站注册，即可通过电子邮件接收停电通知和恢复通知：

**[mytorontohydro.com](https://mytorontohydro.com)**（在“我的服务”下方）



## 当极端天气来临时

1. 了解您拥有的设备（例如水暖暖气片）以及如何加以保护。
2. 关掉不必要的电气设备并拔掉电源线。
3. 将手机充满电，以便停电时使用。
4. 补充药物。
5. 关紧门窗，固定户外家具和设备。
6. 如有可能，将汽车加满油并停放在安全的地方。

# 重要联系信息

现在请花些时间写下紧急情况下可能需要的重要信息。确保每位家庭成员都知道这些信息保管在何处。

## 紧急集合地点

位置:

---

## 紧急联系人

姓名:

---

地址:

---

电话:

---

## 家庭医生

姓名:

---

电话:

---

医药处方/剂量/医学疾病/医疗设备:

---

---

## 药店

地址:

---

电话:

---

## 保险公司

名称:

---

电话:

---

房屋保险单号:

---

车辆保险单号:

---



## 了解最新信息的三种方法

- 1.通过我们的在线地图查看您所在区域的最新停电情况：  
[torontohydro.com/outagemap](http://torontohydro.com/outagemap)
- 2.在 Twitter 上关注 @torontohydro，了解最新动态。
- 3.关注当地媒体，了解新闻、动态和有关部门发布的指示，或者让家人和朋友为您提供相关动态。

# 应急包检查清单



## 食物和水

- 瓶装水（每人每天 4 升）
- 不易腐烂的即食食物
- 手动开罐器
- 一次性盘子、杯子和餐具



## 急救用品和药物

- 急救箱
- 一周用量的重要药物和所有处方的复印件
- 保温袋和冰袋，以便所有药物储存在低温环境下



## 基本工具和用品

- 手电筒和新电池
- 火柴和打火机
- 发条或电池供电的收音机
- 汽车充电器或电子设备移动电源
- 基本工具箱，内含多功能刀、钳子、螺丝刀、强力胶布和扳手
- 垃圾袋和纸巾
- 针线
- 纸和笔
- 灭火器
- 信号灯和口哨
- 现金（停电期间 ATM 可能无法使用）



## 卫生用品

- 可用作应急厕所的坚固的桶
- 氯化石灰粉、家用消毒剂和杀虫剂
- 家用液体漂白剂或净水片
- 可密封塑料袋
- 洗手液



## 婴幼儿用品

- 奶粉和奶瓶
- 尿片和湿纸巾
- 药物



## 宠物用品

- 食物、水和碗
- 牵引绳、项圈和口套
- 宠物身份牌和许可证
- 药物和疫苗接种记录
- 当地动物收容所的电话号码

# 报告停电之前

## 是否只有您家停电了？

如果邻居家未停电，则可能是您的主断路器跳闸了。如果开关处于“关”和“开”的中间位置，就表明跳闸了。您可以按如下步骤复位开关：

- 1 拔掉任何可能导致超负荷的可疑电器的电源线。
- 2 使用手电筒照明，打开配电板。
- 3 用力将开关按到“关”，然后再按回到“开”。
- 4 如果断路器再次跳闸，就不要再复位了。这可能表明有更严重的问题，您应该联系专业的电工。
- 5 如果您家仍在使用保险丝而非断路器，则请更换熔断的保险丝。



## 是否整个街区都受到了影响？

如果整个街区都停电了，请通过以下网站在线报告停电情况：

[torontohydro.com/  
reportoutage](http://torontohydro.com/reportoutage)

或致电

416-542-8000。

# 停电注意事项



## 正确做法

- 关紧门窗，固定户外家具和设备
- 尽可能使用手电筒，而非蜡烛。如果使用蜡烛，必须有人看管
- 拔掉电器和电子产品的电源线，将恒温器的温度调到最低，以防它们在恢复供电时受到电涌的影响
- 将容易变质的食物，如牛奶、奶制品、肉类、鱼、蛋和剩菜，装进带冰的保温袋内
- 丢弃在 4° C 或更高温度下放置超过两小时的已解冻食物。如果不确定，为保险起见请扔掉
- 了解朋友和邻居的情况，必要时为他们提供帮助
- 减少手机的使用，以节省电量，并切换为省电模式
- 如果在冬季，将几个水龙头稍微打开，以防止水管冻住|
- 将发电机放在户外，远离门窗



## 错误做法

- 切勿在室内或密闭空间（如车库、有顶的门廊和棚内）使用烧烤炉、丙烷加热器或移动式发电机。使用这些器具会产生致命的一氧化碳气体
- 切勿使用煤气炉取暖
- 切勿频繁地打开冰箱或冰柜。在不打开柜门的情况下，装满食物的冰柜可以将食物冷冻长达 48 小时。在不打开柜门的情况下，冰箱可将食物冷藏约四小时
- 切勿靠近积水区域，例如被水淹没的地下室或建筑物
- 切勿触摸或靠近掉落的电线。请保持至少 10 米的距离（长度约等于一辆校车），并立即拨打电话告知我们 **416-542-8000 (按 1)**



# 停电期间的安全事项



## 发电机安全

- 只能在户外使用移动式发电机，以防一氧化碳中毒
- 将发电机远离打开的门窗
- 切勿将发电机直接连接到家中电线上。将电器直接插到发电机的插座上
- 使用重负荷户外延长线
- 按照制造商的使用说明给发电机接地
- 如果在使用发电机期间感觉头晕、恶心、昏昏欲睡或呼吸短促，请立即呼吸新鲜空气并及时就医



## 防洪安全

- 切勿进入被水淹没的地下室，除非确定已断开电源
- 如果地下室被水淹没，而电源未断开，请致电 **416-542-8000** 请求断开电源
- 切勿站在水中（包括潮湿的地面）去拔电源线或断开电器的电源
- 切勿使用被水淹过的电器、插座、开关或断路器面板，除非已请专业的电工检查和清理过
- 将电线和发电机放在远离水的安全位置



## 如果您需要离开家

以下是离开家时保护家中管道系统的方法。  
如有疑问，请联系持证管道工。

1. 关闭您家的主断路器。
2. 关闭入户总水管。用毯子或绝缘材料保护水表、阀门和进水管。
3. 从您家的顶层开始，打开所有水龙头并冲水马桶，将管道系统中的水排空。
4. 排空后，重新打开主水管，水流控制为细流。只打开最低固定装置（水槽）上的冷水龙头，或打开地下室的排水阀并关闭所有水龙头。
5. 查看热水箱是否需要排空，因为每种水箱的要求都不同。有些燃气热水器在停电后仍能使用。如果热水箱需要排空，可以用软管从排水阀通到排水孔。



## 停电后

- 如果从您房屋一侧的连接点入户的硬件和线缆损坏，必须请电力安全局（ESA）批准的电工进行修理，之后我们才能为您恢复供电
- 如遇市属土地上出现树木受损或树枝掉落的情况，请致电 311
- 如果树木位于您的私有土地上且靠近电线，请雇用持证树艺师进行处理
- 检查您的地下室是否有积水。不要靠近积水
- 逐一打开必要电器的电源。等待 10 至 15 分钟，待电力系统稳定之后，再将电子产品重新通电
- 确保热水器装满水之后再打开。否则可能造成加热器元件损坏
- 重置电钟、自动定时器和闹钟
- 补充应急用品

# 为何会停电

我们正在升级和扩张多伦多的电网，以便为不断发展的城市提供更可靠和适应能力更强的供电服务。尽管我们事先做了计划和准备，但停电还是时有发生。以下是一些最常见的原因。

## 恶劣天气

- 狂风暴雨和冰雪天气会造成树木倒伏和树枝折断，砸到电线上，损坏其他电力设备
- 雨水和洪水会损坏空中和地下的设备

## 设备故障

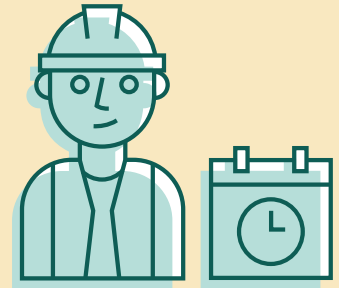
- 基础设施老化会导致设备出现故障
- 电力设备的复杂性也可能导致故障

## 供电中断

当 Hydro One 公司的电力供应出现问题，无法为我们供电时，就会发生供电中断。在这种情况下，必须等待 Hydro One 公司抢修完毕后才能向客户供电。

## 其他停电原因

- 交通事故撞倒电线杆或导致电线掉落
- 松鼠和其它动物接触供电设备后导致设备损坏
- 第三方施工人员在挖掘时意外损坏地下线路
- 未修剪的树木接触到电线



## 计划停电

计划停电是预先安排的不定期停电，目的是让我们的工作人员在安全的情况下完成对设备的维修、维护或升级。如需要停电，我们会尽量提前通知客户。

# 如何恢复供电

有时停电仅持续几分钟，而有时可能会持续较长时间。我们的工作人员会夜以继日地工作，尽可能快速、安全地恢复供电。

收到停电报告后，我们会采取以下步骤：

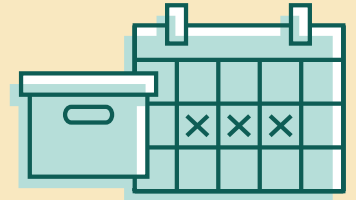
**1 派出工作人员**  
工作人员前往停电地点时使用的是公共道路，这意味着交通拥堵会减慢他们的速度。

**2 评估受损情况**  
确定问题的具体位置可能需要花费一点时间，尤其是涉及到地下设备时。只有确定了原因才能进行维修。

**3 完成维修工作**  
虽然我们会尽最大努力提供恢复时间，但并非每次都能准确预计。

**4 测试设备**  
工作人员确保问题已解决并能安全地恢复供电。

**5 恢复供电**  
为所有受影响的客户恢复供电。



## 您知道吗？

仅 12% 的安大略家庭备有足以支撑三天的应急包，但鉴于本地气候难以预测，请务必做好最坏的打算。无论是冰暴、暴洪还是龙卷风，危机发生后，救援人员都需要一定的时间才能到达。因此，每家每户都必须备有能维持至少 72 小时的应急用品，每个人都必须掌握必要的应急知识。